

Halbjahresbericht der DATAGROUP SE,  
Pliezhausen, für das 1. Halbjahr 2016/2017



# Halbjahresbericht der DATAGROUP SE, Pliez- hausen, für das 1. Halbjahr 2016/2017



## Kennzahlenübersicht

Angaben in T€	1. Halbjahr 2016/2017		1. Halbjahr 2015/2016		1. Halbjahr 2014/2015		1. Halbjahr 2013/2014		1. Halbjahr 2012/2013		1. Halbjahr 2011/2012	
<b>Umsatzerlöse</b>	<b>108.054</b>	<b>100,0%</b>	<b>82.680</b>	<b>100,0%</b>	<b>78.417</b>	<b>100,0%</b>	<b>79.103</b>	<b>100,0%</b>	<b>79.582</b>	<b>100,0%</b>	<b>66.384</b>	<b>100,0%</b>
davon Dienstleistung und Wartung	88.010	81,5%	65.092	78,7%	58.519	74,6%	58.772	74,3%	58.186	73,1%	42.946	64,7%
davon Handel	19.954	18,5%	17.492	21,2%	19.781	25,2%	20.192	25,5%	21.215	26,7%	23.266	35,0%
davon Sonstige / Konsolidierung	90	0,1%	96	0,1%	117	0,1%	139	0,2%	181	0,2%	172	0,3%
<b>Andere aktivierte Eigenleistungen</b>	<b>295</b>		<b>268</b>		<b>23</b>		<b>49</b>		<b>276</b>		<b>88</b>	
<b>Gesamtleistung</b>	<b>108.349</b>	<b>100,0%</b>	<b>82.948</b>	<b>100,0%</b>	<b>78.440</b>	<b>100,0%</b>	<b>79.152</b>	<b>100,0%</b>	<b>79.858</b>	<b>100,0%</b>	<b>66.472</b>	<b>100,0%</b>
Materialaufwand /												
Aufwand für bezogene Leistungen	30.972	28,6%	27.242	32,8%	27.781	35,4%	29.303	37,0%	29.032	36,4%	27.751	41,7%
<b>Rohertrag</b>	<b>77.377</b>	<b>71,4%</b>	<b>55.706</b>	<b>67,2%</b>	<b>50.659</b>	<b>64,6%</b>	<b>49.849</b>	<b>63,0%</b>	<b>50.826</b>	<b>63,6%</b>	<b>38.721</b>	<b>58,3%</b>
Personalaufwand	57.707	53,3%	41.369	49,9%	37.344	47,6%	36.071	45,6%	38.414	48,1%	29.072	43,7%
Sonstige Erträge etc.	2.339	2,2%	1.298	1,6%	2.401	3,1%	1.205	1,5%	1.521	1,9%	1.371	2,1%
Sonstige Aufwendungen etc.	10.508	9,7%	9.633	11,6%	8.432	10,7%	8.835	11,2%	8.780	11,0%	6.936	10,4%
<b>EBITDA</b>	<b>11.501</b>	<b>10,6%</b>	<b>6.002</b>	<b>7,2%</b>	<b>7.284</b>	<b>9,3%</b>	<b>6.148</b>	<b>7,8%</b>	<b>5.153</b>	<b>6,5%</b>	<b>4.084</b>	<b>6,1%</b>
Abschreibungen aus PPA	1.568	1,4%	1.295	1,6%	1.415	1,8%	1.522	1,9%	1.648	2,1%	1.104	1,7%
Sonstige Abschreibungen	2.293	2,1%	1.872	2,3%	1.365	1,7%	1.351	1,7%	1.554	1,9%	763	1,1%
<b>EBIT</b>	<b>7.640</b>	<b>7,1%</b>	<b>2.835</b>	<b>3,4%</b>	<b>4.504</b>	<b>5,7%</b>	<b>3.275</b>	<b>4,1%</b>	<b>1.951</b>	<b>2,4%</b>	<b>2.217</b>	<b>3,3%</b>
Finanzergebnis	-1.055	-1,0%	-858	-1,0%	-795	-1,0%	-1.472	-1,9%	-956	-1,2%	-781	-1,2%
Restrukturierungsaufwendungen	0	0,0%	0	0,0%	0	0,0%	1.400	1,8%	0	0,0%	0	0,0%
<b>EBT</b>	<b>6.585</b>	<b>6,1%</b>	<b>1.977</b>	<b>2,4%</b>	<b>3.709</b>	<b>4,7%</b>	<b>403</b>	<b>0,5%</b>	<b>995</b>	<b>1,2%</b>	<b>1.436</b>	<b>2,2%</b>
Steuern vom Einkommen und Ertrag	2.098	1,9%	659	0,8%	1.241	1,6%	390	0,5%	254	0,3%	534	0,8%
<b>Periodenüberschuss</b>	<b>4.487</b>	<b>4,1%</b>	<b>1.318</b>	<b>1,6%</b>	<b>2.468</b>	<b>3,1%</b>	<b>13</b>	<b>0,0%</b>	<b>741</b>	<b>0,9%</b>	<b>902</b>	<b>1,4%</b>
Shares (in 1.000 Stück) <sup>1)</sup>	7.572		7.572		7.572		7.572		7.582		6.792	
<b>EPS (in Euro)</b>	<b>0,59</b>		<b>0,17</b>		<b>0,33</b>		<b>0,00</b>		<b>0,10</b>		<b>0,13</b>	
<b>Steuerquote</b>	<b>31,9%</b>		<b>33,3%</b>		<b>33,5%</b>		<b>96,8%</b>		<b>25,5%</b>		<b>37,2%</b>	
	<b>31.03.2017</b>		<b>30.09.2016</b>		<b>30.09.2015</b>		<b>30.09.2014</b>		<b>30.09.2013</b>		<b>30.09.2012</b>	
Bilanzsumme	165.642		159.746		103.346		95.098		101.699		100.666	
Eigenkapital <sup>2)</sup>	32.582		30.367		26.051		23.264		24.511		24.698	
Eigenkapitalquote (in %) <sup>2)</sup>	19,7		19,0		25,2		24,5		24,1		24,5	
Nettoverschuldung <sup>2)</sup>	23.878		24.724		28.154		20.369		23.675		31.114	
1) darüber hinaus Aktien in Eigenbesitz (in 1.000 Stück):	18		18		18		18		8		108	
2) unter Berücksichtigung von Nachrangdarlehen												

**DATAGROUP. We manage IT.**

**DATAGROUP SE**  
Wilhelm-Schickard-Straße 7 ■ 72124 Pliezhausen  
Fon 07127 970-000 ■ Fax 07127 970-033  
kontakt@datagroup.de ■ www.datagroup.de

**Halbjahresbericht der  
DATAGROUP SE, Pliez-  
hausen, für das  
1. Halbjahr 2016/2017**



## Inhaltsverzeichnis

Das 1. Halbjahr 2016/2017 im Überblick .....	4
Organisatorische und rechtliche Struktur des DATAGROUP-Konzerns.....	6
Tätigkeitsschwerpunkte und Absatzmärkte .....	7
Umsatz- und Ertragslage .....	9
Finanz- und Vermögenslage .....	10
Risikobericht .....	11
Prognosebericht.....	12
Konzern-Gewinn- und Verlustrechnung.....	13
Konzern-Gesamtergebnisrechnung.....	13
Konzernbilanz .....	14
Konzern-Kapitalflussrechnung .....	15
Konzern- Eigenkapitalveränderungsrechnung.....	16
Konzern-Anhang .....	18

**DATAGROUP. We manage IT.**

**DATAGROUP SE**  
Wilhelm-Schickard-Straße 7 ■ 72124 Pliezhausen  
Fon 07127 970-000 ■ Fax 07127 970-033  
kontakt@datagroup.de ■ www.datagroup.de

Seite 3 von 18

**DATAGROUP**  
IT Services + Solutions

## Halbjahresbericht der DATAGROUP SE, Pliez- hausen, für das 1. Halbjahr 2016/2017



### Das 1. Halbjahr 2016/2017 im Überblick

**Die DATAGROUP SE hat im zweiten Quartal des Geschäftsjahres 2016/2017 ihr starkes und profitables Wachstum nochmals beschleunigt. Der Umsatz legte um ein Drittel zu, das Ergebnis je Aktie konnte nahezu verdreifacht werden. Aufgrund der sehr guten Geschäftsentwicklung und der jüngst vollzogenen Übernahme des IT-Dienstleisters HanseCom erhöht der Vorstand seine Prognose für das Geschäftsjahr 2016/2017.**

Im zweiten Quartal des Geschäftsjahres 2016/2017 (01.01. - 31.03.2017) erreichte DATAGROUP ein kräftiges Umsatzplus von 33% gegenüber dem Vorjahreszeitraum. Damit konnte der IT-Dienstleister seinen Wachstumskurs weiter beschleunigen, nachdem bereits im ersten Quartal ein Wachstum von 29% verbucht werden konnte. Die Umsatzerlöse im zweiten Quartal beliefen sich auf 54,6 Mio. Euro (Vj. 41,1 Mio. Euro). Der Zuwachs resultierte aus einem kräftigen organischen Wachstum von 10% sowie aus der Übernahme von IT-Spezialisten der Hewlett-Packard Enterprise im September 2016. Der starke Ausbau des hochmargigen Kerngeschäfts mit Cloud- und Outsourcing-Services führt zu einem überproportionalen Anstieg des Ergebnisses. Das Quartalsergebnis vor Zinsen, Steuern und Abschreibungen (EBITDA) sprang um 77% auf 6,3 Mio. Euro (Vj. 3,5 Mio. Euro). Die EBITDA-Marge kletterte von 8,6% auf 11,5%. Das Ergebnis vor Zinsen und Steuern (EBIT) konnte auf 4,3 Mio. Euro (Vj. 1,9 Mio. Euro) mehr als verdoppelt werden, das entspricht einem Plus von 123%. Das Ergebnis je Aktie (EPS) verdreifachte sich nahezu im Vergleich zum Vorjahrquartal von 13 Cent auf 36 Cent.

Im gesamten ersten Halbjahr 2016/2017 (01.10.2016 - 31.03.2017) steigerte DATAGROUP ihre Umsatzerlöse um 31% auf 108 Mio. Euro (Vj. 82,7 Mio. Euro). Noch deutlicher fiel der Zuwachs beim EBITDA aus, das mit 11,5 Mio. Euro um 92% über dem Vorjahreszeitraum lag (Vj. 6,0 Mio. Euro). Das EPS stieg von 17 Cent auf 59 Cent. Unter Berücksichtigung der am 5. April 2017 erfolgten Kapitalerhöhung um 10% betrug das EPS 54 Cent.

„Wir sind mit dem bisherigen Verlauf des Geschäftsjahres sehr zufrieden, insbesondere mit dem starken organischen Wachstum“, kommentierte DATAGROUP CEO Max H.-H. Schaber. „Das operative Geschäft mit langfristigen Serviceverträgen und wiederkehrenden Erträgen entwickelt sich hervorragend. Die Übernahme des IT-Dienstleisters HanseCom wird uns zusätzlichen Schub geben und die erfolgreich abgeschlossene Kapitalerhöhung schafft den bilanziellen Handlungsspielraum für weiteres starkes Wachstum. Wir blicken deshalb sehr zuversichtlich und mit großem Tatendrang in die Zukunft!“

Die Kapitalerhöhung um 10% führt zu einer deutlichen Stärkung des Eigenkapitals. Durch eine erhebliche Bilanzverlängerung um 55% im vorigen Geschäftsjahr war die Eigenkapitalquote trotz des sehr guten operativen Geschäftsverlaufs auf unter 20% gesunken. Die Gründe hierfür lagen in stark gestiegenen Pensionsverpflichtungen im Zuge der Übernahme von 306 IT-Spezialisten der Hewlett-Packard Enterprise sowie in der Begebung

**DATAGROUP. We manage IT.**

DATAGROUP SE  
Wilhelm-Schickard-Straße 7 • 72124 Pliezhausen  
Fon 07127 970-000 • Fax 07127 970-033  
kontakt@datagroup.de • www.datagroup.de

Seite 4 von 18

**DATAGROUP**  
IT Services + Solutions

## Halbjahresbericht der DATAGROUP SE, Pliez- hausen, für das 1. Halbjahr 2016/2017



eines Schuldscheindarlehens über 30 Mio. Euro zur langfristigen Sicherung des niedrigen Zinsniveaus. Zum Stichtag 31.03.2017 betrug die Eigenkapitalquote 18% (inklusive Nachrangdarlehen 20%). Unter Einbeziehung des Emissionserlöses der Kapitalerhöhung in Höhe von über 21 Mio. Euro hätte die Eigenkapitalquote zum Stichtag 28% betragen (inklusive Nachrangdarlehen 29%). Die nachhaltige Verbesserung der Eigenkapitalausstattung ermöglicht DATAGROUP, auch weiterhin eine aktive und dynamische Rolle bei der Konsolidierung des Marktes für IT-Services zu spielen.

Seit Börsengang hat DATAGROUP 19 Unternehmen oder Unternehmensteile übernommen, zuletzt Anfang April den Hamburger IT-Dienstleister HanseCom. Das Unternehmen erzielt mit rund 70 Mitarbeitern einen Jahresumsatz von etwa 16 Mio. Euro, der ab Mai 2017 in den Jahresabschluss der DATAGROUP SE konsolidiert wird. Im Rahmen der DATAGROUP Unternehmensstrategie wird HanseCom weiterhin als eigenständige Tochtergesellschaft unter dem neuen Namen DATAGROUP Operate IT GmbH am Markt agieren. Gleichzeitig werden die Leistungsportfolios von DATAGROUP und HanseCom miteinander verzahnt, so dass die Kunden von dem breiteren Serviceangebot und Know-how in der Gruppe profitieren.

„Eine überdurchschnittlich hohe Kundenzufriedenheit ist einer unserer wichtigsten Wettbewerbsvorteile“, sagte DATAGROUP Vorstand und Chief Operating Officer Dirk Peters. „Durch unsere mittelständisch geprägte Unternehmensstruktur bewahren wir Nähe und Augenhöhe zu unseren Kunden. Gleichzeitig garantiert unsere Struktur ein einheitlich hohes Qualitätsniveau. Das erreichen wir durch das gemeinsame Full-Service-Portfolio CORBOX, das teilweise lokal und teilweise in zentralen Servicefabriken produziert wird, aber immer auf Basis unserer standardisierten Produktionsprozesse. Diese Kombination aus mittelständischer Kundenähe sowie zertifizierter Prozess- und Servicequalität ist unsere große Stärke am Markt.“

Aufgrund der sehr guten Entwicklung des operativen Geschäfts und der erfolgreichen Übernahme der HanseCom erhöht der Vorstand seine Guidance für das laufende Geschäftsjahr 2016/2017. Erwartet wird nun ein Umsatz von 215 – 225 Mio. Euro (bisher 210-220 Mio. Euro) sowie ein EBITDA von 22,0 – 23,0 Mio. Euro (bisher 21,5 – 22,5 Mio. Euro).

Pliezhausen, im Mai 2017

**DATAGROUP. We manage IT.**

**DATAGROUP SE**  
Wilhelm-Schickard-Straße 7 • 72124 Pliezhausen  
Fon 07127 970-000 • Fax 07127 970-033  
kontakt@datagroup.de • www.datagroup.de

Seite 5 von 18

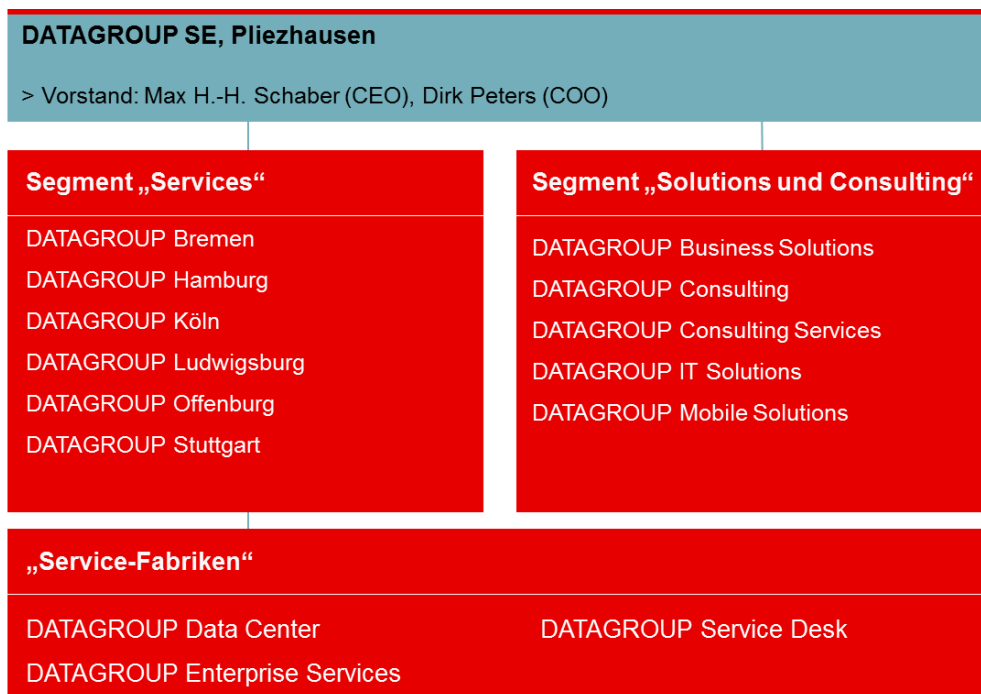
**DATAGROUP**  
IT Services + Solutions

# Halbjahresbericht der DATAGROUP SE, Pliezhausen, für das 1. Halbjahr 2016/2017



## Organisatorische und rechtliche Struktur des DATAGROUP-Konzerns

DATAGROUP ist eines der führenden IT-Dienstleistungsunternehmen in Deutschland<sup>1</sup>. Unter dem Dach der DATAGROUP SE sind zum Stichtag 31.03.2017 im Wesentlichen die folgenden operativ tätigen Tochtergesellschaften angeordnet:



Innerhalb des DATAGROUP-Konzerns übernimmt die DATAGROUP SE die zentrale Finanzierungs- und Managementfunktion für die von ihr gehaltenen Beteiligungen. Sie erbringt zentrale Dienste wie das Rechnungswesen, das Personalwesen und die zentralen IT-Services für die Konzerngesellschaften.

Seit dem Börsengang 2006 erwarb die DATAGROUP SE 19 Unternehmen bzw. Unternehmensteile, zuletzt die HanseCom Gesellschaft für Informations- und Kommunikationsdienstleistungen mbH. Sie wird ab Mai 2017 in den Konzernabschluss der DATAGROUP SE konsolidiert. Die Akquisitionsstrategie fokussiert sich vor allem auf

<sup>1</sup> Quelle: Lünendonk.

**DATAGROUP. We manage IT.**

DATAGROUP SE  
Wilhelm-Schickard-Straße 7 • 72124 Pliezhausen  
Fon 07127 970-000 • Fax 07127 970-033  
kontakt@datagroup.de • www.datagroup.de

## Halbjahresbericht der DATAGROUP SE, Pliez- hausen, für das 1. Halbjahr 2016/2017



IT-Services-Unternehmen in Deutschland. Sie folgt einer „buy and build-Strategie“ (d.h. die zugekauften Unternehmen ergänzen oder verstärken das bestehende DATAGROUP-Leistungsportfolio) und einer „buy and turn around-Strategie“ (d.h. die erworbenen Unternehmen sind in Umbruchsituationen).

Die DATAGROUP SE gliedert diese Unternehmen in den Konzern ein. Dabei bleiben die einzelnen Gesellschaften möglichst erhalten, um die Nähe zum Kunden und die teilweise jahrzehntelangen Kundenbeziehungen nicht zu gefährden.

Alle Gesellschaften werden unter der bundesweit einheitlichen Marke DATAGROUP geführt. Neu akquirierte Unternehmen werden nach einer Übergangsphase umbenannt. Die Wahrnehmung von DATAGROUP und die Steigerung ihrer Bekanntheit bei relevanten Zielgruppen werden durch eine deutschlandweite Dachmarkenkampagne forciert.

Auch zukünftig soll der DATAGROUP-Konzern im Rahmen der beschriebenen Akquisitionsstrategie wachsen.

### **Tätigkeitsschwerpunkte und Absatzmärkte**

We manage IT – dieser Claim fasst die Kernkompetenz von DATAGROUP prägnant zusammen. Die Geschäftstätigkeit der DATAGROUP-Gesellschaften besteht aus Betrieb und Weiterentwicklung von IT-Infrastrukturen ihrer Kunden.

Im Fokus der DATAGROUP IT-Services steht der gelingsichere Betrieb von IT-Infrastrukturen. Mit CORBOX, einer Suite von IT-Services, bietet DATAGROUP ihren Kunden eine modulare Komplettlösung für den sorgenfreien IT-Betrieb. CORBOX ist auch eine Cloud Enabling Platform, in die DATAGROUP Cloud-Lösungen von Drittanbietern wie Microsoft integriert, sie durch zusätzliche Leistungen veredelt und mit eigenen Cloud- und Outsourcing-Services kombiniert. Damit deckt CORBOX alle Bereiche des IT-Betriebs in Unternehmen ab: vom Service Desk, der kompetenten und zuverlässig erreichbaren zentralen Anlaufstelle für alle Fragen und Störungsmeldungen der Anwender, über das Management und den Vor-Ort-Support stationärer und mobiler IT-Arbeitsplätze bis hin zur kompletten Bandbreite an Cloud- und Rechenzentrums-Dienstleistungen. Auch das Management von Business-Applikationen sowie von SAP-Systemen gehört zum Leistungsumfang von CORBOX. DATAGROUP liefert Unternehmen mit CORBOX alle benötigten Leistungen für den IT-Betrieb aus einer Hand. Kunden wählen aus 12 kombinierbaren und perfekt kompatiblen CORBOX-Servicefamilien exakt diejenigen aus, die ihr Business optimal unterstützen. Definierte Service Level Agreements garantieren dabei maximale Leistungs- und Kostentransparenz. Die Sicherheit aller zentralisierten CORBOX-Services gewährleisten ISO

### **DATAGROUP. We manage IT.**

**DATAGROUP SE**  
Wilhelm-Schickard-Straße 7 • 72124 Pliezhausen  
Fon 07127 970-000 • Fax 07127 970-033  
kontakt@datagroup.de • www.datagroup.de

## Halbjahresbericht der DATAGROUP SE, Pliez- hausen, für das 1. Halbjahr 2016/2017



27001-zertifizierte DATAGROUP Data Center in Deutschland. Kontinuierliches Monitoring von Performance, Kapazitäten und Sicherheitsstatus gewährleistet die optimale Verfügbarkeit der Services.

Seit September 2012 ist DATAGROUP ISO 20000-zertifiziert – das ist die höchstmögliche ISO-Zertifizierung für professionelles IT Service Management. DATAGROUP hat sich dem aufwändigen Prüfverfahren unterzogen, um ihre IT-Services nach industriellen Maßstäben zu gestalten und beständig zu verbessern. CORBOX-Kunden profitieren von der zertifizierten Güte: Ihre IT-Services sind immer auf dem neuesten Stand – Sicherheit & Compliance inbegriffen. Alle CORBOX-Services basieren auf ISO 20000-zertifizierten Prozessen nach ITIL® und folgen den Gütekriterien industrieller Produktion. Das gewährleistet gleichbleibend hohe Prozessqualität, Servicequalität und Sicherheit. DATAGROUP ist einer von wenigen Anbietern von IT-Services in Deutschland, der seine kompletten Serviceprozesse nach ISO-Vorgaben standardisiert hat. Im September 2015 wurde die ISO 20000-Zertifizierung erfolgreich um drei Jahre verlängert. Mit CORBOX wird Unternehmens-IT zum zuverlässigen und leistungsfähigen Produktionsmittel für den Geschäftserfolg.

IT-Berater und Lösungsexperten von DATAGROUP unterstützen Kunden zudem bei der Digitalisierung ihres Unternehmens. Sie sorgen mit innovativen Lösungen und Technologien dafür, dass die Unternehmens-IT die Geschäftsprozesse optimal unterstützt. Zum Beispiel mit SAP HANA, einer Technologieplattform, die für die digitale Transformation von Unternehmen von entscheidender Bedeutung sein wird. DATAGROUP beschäftigt eines der größten SAP HANA-Teams in der deutschen Providerlandschaft und wurde im Oktober 2016 von den Marktanalysten Experton und West Trax als „Rising Star“ der deutschen SAP HANA-Anbieterlandschaft ausgezeichnet. Durch zahlreiche Carve-out-Projekte im Rahmen der Auslagerung von Unternehmensteilen und durch weitere IT-Transformationsprojekte hat sich DATAGROUP zu einem Experten für IT Landscape Transformation entwickelt. Auch im Bereich der Software-Entwicklung verfügt DATAGROUP über jahrzehntelange Erfahrung in der Erstellung, Erweiterung und Pflege von Business-Applikationen, die individuell auf Geschäftsprozesse und Marktanforderungen zugeschnitten sind. Das Leistungsspektrum erstreckt sich über den gesamten Lebenszyklus der Applikationen. Außerdem entwickelt und betreibt DATAGROUP High-end-Lösungen für mobile Anwendungen. Dazu gehören beispielsweise intuitiv bedienbare Tablet- und Smartphone-Anwendungen für Warenwirtschaft und Vertrieb, die den Kunden die Mobilisierung ihrer Geschäftsprozesse und signifikante Effizienzsteigerungen ermöglichen.

DATAGROUP arbeitet ausschließlich für Geschäftskunden. Der Fokus liegt auf mittelständischen und großen Unternehmen sowie öffentlichen Auftraggebern. Als großes mittelständisches Unternehmen zeichnet sich DATAGROUP durch persönliche Nähe und den Kontakt auf Augenhöhe zu ihren Kunden aus. Mit dem Full-Outsourcing-Angebot CORBOX richtet sich DATAGROUP primär an Unternehmen mit 250 bis 5.000 IT-Arbeitsplätzen und in einem Umsatzbereich zwischen 100 Mio. Euro und 5 Mrd. Euro. Größere Kunden bedient DATAGROUP mit selektiven IT-Services aus ihrem Full-Outsourcing-Portfolio.

### **DATAGROUP. We manage IT.**

**DATAGROUP SE**  
Wilhelm-Schickard-Straße 7 • 72124 Pliezhausen  
Fon 07127 970-000 • Fax 07127 970-033  
kontakt@datagroup.de • www.datagroup.de



## Halbjahresbericht der DATAGROUP SE, Pliez- hausen, für das 1. Halbjahr 2016/2017



### Umsatz- und Ertragslage

Im 1. Halbjahr 2016/2017 beliefen sich die **Umsatzerlöse** auf TEUR 108.054 nach TEUR 82.680 im 1. Halbjahr 2015/2016. Der Umsatz erhöhte sich um TEUR 25.374 oder 30,7%. Organisch (also ohne Einbeziehung von Akquisitionen) wurde eine Steigerung der Umsatzerlöse um 8,0% erreicht. Bedingt durch die Fokussierung auf das höhermargige Dienstleistungsgeschäft konnte der **Dienstleistungsanteil** erneut gesteigert werden – von 78,7% im 1. Halbjahr des Vorjahres auf nunmehr 81,5%. Der Anteil der Handelserlöse an der Gesamtleistung verminderte sich auf 18,5% (im 1. Halbjahr 2015/2016 21,2%).

Die Geschäftstätigkeit des DATAGROUP-Konzerns ist im Wesentlichen auf den Standort Deutschland ausgerichtet. Der Anteil des Auslandsgeschäftes belief sich auf TEUR 1.896 oder 1,8% (im Vorjahreszeitraum TEUR 1.424 oder 1,7%).

Der **Rohertrag** erhöhte sich gegenüber dem Vorjahreszeitraum um 38,9% auf TEUR 77.377. Damit erhöhte sich die Rohertragsmarge von 67,2% auf 71,4%.

Das **EBITDA** erreichte TEUR 11.501 nach TEUR 6.002 im 1. Halbjahr des Vorjahres. Gegenüber dem entsprechenden Vorjahreszeitraum bedeutet dies eine Erhöhung um TEUR 5.499 oder 91,6%. Die EBITDA-Marge stieg von 7,2% im Vorjahreszeitraum auf 10,6%.

Die **Abschreibungen** sind von TEUR 3.167 auf TEUR 3.861 gestiegen. Abschreibungen auf Firmenwerte waren weder im 1. Halbjahr 2016/2017 noch in den Vorjahren notwendig.

Das **Finanzergebnis** betrug TEUR -1.055 nach TEUR -858 im 1. Halbjahr 2015/2016. Die Erhöhung des Finanzaufwands ist auf die deutliche Ausweitung der Pensionsverpflichtungen und den damit einhergehenden Anstieg der Zinsaufwendungen zurückzuführen.

Die **Konzernsteuerquote** betrug 31,9% nach 33,3% im 1. Halbjahr 2015/2016.

**DATAGROUP. We manage IT.**

DATAGROUP SE  
Wilhelm-Schickard-Straße 7 ■ 72124 Pliezhausen  
Fon 07127 970-000 ■ Fax 07127 970-033  
kontakt@datagroup.de ■ www.datagroup.de

Seite 9 von 18

**DATAGROUP**  
IT Services + Solutions

**Halbjahresbericht der  
DATAGROUP SE, Pliez-  
hausen, für das  
1. Halbjahr 2016/2017**



## Finanz- und Vermögenslage

Die Bilanzsumme zum 31.03.2017 ist im Vergleich zum Bilanzstichtag 30.09.2016 um 3,7% gestiegen.

	31.03.2017	30.09.2016
	TEUR	TEUR
<b>Aktiva</b>		
Langfristige Vermögenswerte	89.701	92.178
Kurzfristige Vermögenswerte	75.941	67.568
	<b>165.642</b>	<b>159.746</b>
<b>Passiva</b>		
Eigenkapital	30.582	28.367
Langfristige Verbindlichkeiten	93.759	97.367
Kurzfristige Verbindlichkeiten	41.301	34.012
	<b>165.642</b>	<b>159.746</b>

Die Entwicklung der Bilanzsumme wurde durch verschiedene Effekte beeinflusst.

Bilanzverlängernd wirkte die insbesondere aus der Transaktion mit der Hewlett-Packard GmbH resultierende Erhöhung der Forderungen aus Lieferungen und Leistungen, die getätigten Investitionen in CORBOX IT-Infrastruktur, die Ausweitung des Leasingvolumens sowie die Netto-Erhöhung eines dem Mutterunternehmen HHS Beteiligungsgesellschaft mbH gewährten Darlehens. Passivisch ist die Erhöhung auf das gute Ergebnis (Eigenkapitalerhöhung um TEUR 2.215) sowie auf die Erhöhung von Ertragsteuerverbindlichkeiten zurückzuführen.

**DATAGROUP. We manage IT.**

DATAGROUP SE  
Wilhelm-Schickard-Straße 7 • 72124 Pliezhausen  
Fon 07127 970-000 • Fax 07127 970-033  
kontakt@datagroup.de • www.datagroup.de

## Halbjahresbericht der DATAGROUP SE, Pliez- hausen, für das 1. Halbjahr 2016/2017



Die Nettofinanzverschuldung (Total Net Debt) ergibt sich per 31.03.2017 im Vergleich zum 30.09.2016 wie folgt:

	31.03.2017	30.09.2016
	TEUR	TEUR
Langfristige Finanzverbindlichkeiten	44.980	51.837
Kurzfristige Finanzverbindlichkeiten	11.087	3.538
abzüglich eigenkapitalähnliche Finanzmittel	-2.000	-2.000
Forderungen aus Finance Leases	-5.447	-4.015
Zahlungsmittel	-24.634	-24.424
Kurzfristig liquidierbare Wertpapiere	-108	-212
	<b>23.878</b>	<b>24.724</b>

Trotz einer erneut angehobenen Dividendenausschüttung in Höhe von TEUR 2.271 sowie getätigter Investitionen in Sach- und Finanzanlagen – der Cashflow aus Investitionstätigkeit belief sich auf TEUR -9.529 – konnte die Nettofinanzverschuldung vermindert werden. Dies ist auf den starken Mittelzufluss aus dem operativen Geschäft zurückzuführen.

Das Eigenkapital stieg von TEUR 28.367 per 30.09.2016 um TEUR 2.215 auf TEUR 30.582. Die Eigenkapitalquote erhöhte sich von 17,8% zum 30.09.2016 auf 18,5% zum 31.03.2017. Die unter Berücksichtigung von Nachrangdarlehen ermittelte modifizierte Eigenkapitalquote beläuft sich auf 19,7% (zum 30.09.2016 19,0%). Die im April 2017 durchgeführte Kapitalerhöhung bewirkt eine Eigenkapitalerhöhung um rund 21,2 Mio. Euro und einen Anstieg der Eigenkapitalquote um ca. 9 Prozentpunkte.

## Risikobericht

Zum Risiko- und Chancenmanagement sowie zum unternehmensintern eingesetzten Steuerungssystem des DATAGROUP-Konzerns wurde im Geschäftsbericht zum 30.09.2016 umfassend Stellung genommen. Die Ausführungen gelten unverändert fort.

## DATAGROUP. We manage IT.

**Halbjahresbericht der  
DATAGROUP SE, Pliez-  
hausen, für das  
1. Halbjahr 2016/2017**



Im Geschäftsjahr 2015/2016 sowie im ersten Halbjahr 2016/2017 bestanden für DATAGROUP keine bestandsgefährdenden Risiken. Auch für die Zukunft sind aus heutiger Sicht keine Risiken zu erkennen, die den Fortbestand des Unternehmens gefährden oder die Vermögens-, Finanz- und Ertragslage nachhaltig negativ beeinträchtigen könnten.

## **Prognosebericht**

Für das Gesamtgeschäftsjahr 2016/2017 erwartet der Vorstand Umsatzerlöse von 215 – 225 Mio. Euro und ein EBITDA von 22,0 – 23,0 Mio. Euro.

Pliezhausen, den 08. Mai 2017  
DATAGROUP SE

Der Vorstand

Max H.-H. Schaber, Dirk Peters

**DATAGROUP. We manage IT.**

**DATAGROUP SE**  
Wilhelm-Schickard-Straße 7 ■ 72124 Pliezhausen  
Fon 07127 970-000 ■ Fax 07127 970-033  
kontakt@datagroup.de ■ www.datagroup.de

# Halbjahresbericht der DATAGROUP SE, Pliez- hausen, für das 1. Halbjahr 2016/2017



## Konzern-Gewinn- und Verlustrechnung

	01.10.2016 - 31.03.2017	01.10.2015 - 31.03.2016
	EUR	EUR
<b>Umsatzerlöse</b>	108.054.230,89	82.680.378,50
Andere aktivierte Eigenleistungen	294.804,70	268.156,13
<b>Gesamtleistung</b>	<b>108.349.035,59</b>	<b>82.948.534,63</b>
Sonstige betriebliche Erträge	2.338.888,42	1.298.375,61
Materialaufwand / Aufwand für bezogene Leistungen	30.970.673,88	27.243.680,18
Personalaufwand	57.707.300,00	41.368.787,92
Abschreibungen auf Geschäfts- und Firmenwerte	0,00	0,00
Abschreibungen auf Sachanlagen und andere immaterielle Vermögenswerte	3.860.616,46	3.167.154,19
Sonstige betriebliche Aufwendungen	10.508.446,05	9.632.908,84
<b>Betriebsergebnis</b>	<b>7.640.887,62</b>	<b>2.834.379,11</b>
Finanzierungserträge	568.698,57	131.763,94
Finanzierungsaufwendungen	1.624.196,63	989.325,64
<b>Finanzergebnis</b>	<b>-1.055.498,06</b>	<b>-857.561,70</b>
<b>Ergebnis vor Steuern</b>	<b>6.585.389,56</b>	<b>1.976.817,41</b>
Steuern vom Einkommen und vom Ertrag	2.098.423,95	658.645,50
<b>Periodenüberschuss</b>	<b>4.486.965,61</b>	<b>1.318.171,91</b>

## Konzern-Gesamtergebnisrechnung

	01.10.2016 - 31.03.2017	01.10.2015 - 31.03.2016
	EUR	EUR
<b>Periodenüberschuss</b>	<b>4.486.965,61</b>	<b>1.318.171,91</b>
<b>Sonstiges Ergebnis vor Steuern</b>		
Versicherungsmathematische Gewinne und Verluste aus Pensionsrückstellungen	0,00	0,00
<b>Ertragsteuereffekte aus dem Sonstigen Ergebnis</b>	<b>0,00</b>	<b>0,00</b>
<b>Gesamtergebnis</b>	<b>4.486.965,61</b>	<b>1.318.171,91</b>

**DATAGROUP. We manage IT.**

DATAGROUP SE  
Wilhelm-Schickard-Straße 7 ■ 72124 Pliezhausen  
Fon 07127 970-000 ■ Fax 07127 970-033  
kontakt@datagroup.de ■ www.datagroup.de

# Halbjahresbericht der DATAGROUP SE, Pliez- hausen, für das 1. Halbjahr 2016/2017



## Konzernbilanz

	31.03.2017	30.09.2016
	EUR	EUR
<b>Aktiva</b>		
<b>Langfristige Vermögenswerte</b>		
Geschäfts- und Firmenwert	38.523.419,65	38.523.419,65
Übrige immaterielle Vermögenswerte	8.668.253,10	9.796.635,28
Sachanlagen	10.617.528,82	7.304.107,42
Langfristige Finanzanlagen	3.642.181,56	2.575.595,87
Forderungen aus Rückdeckungsversicherungen für Pensionsverpflichtungen	5.350.256,50	5.350.256,50
Sonstige Vermögenswerte	18.108.441,97	23.939.880,77
Latente Steuern	4.791.381,40	4.688.287,15
	<b>89.701.463,00</b>	<b>92.178.182,64</b>
<b>Kurzfristige Vermögenswerte</b>		
Vorräte	2.221.682,55	1.393.196,96
Forderungen aus Lieferungen und Leistungen	21.351.168,26	16.067.991,82
Kurzfristige Finanzanlagen	6.840.007,00	2.985.407,07
Fertigungsaufträge	3.343.742,37	3.050.462,10
Sonstige Vermögenswerte	17.550.106,26	19.646.579,63
Zahlungsmittel	24.633.996,60	24.424.218,26
	<b>75.940.703,04</b>	<b>67.567.855,84</b>
	<b>165.642.166,04</b>	<b>159.746.038,48</b>
<b>Passiva</b>		
<b>Eigenkapital</b>		
Gezeichnetes Kapital	7.590.000,00	7.590.000,00
Kapitalrücklagen	11.796.385,73	11.796.385,73
Kapitalrückzahlung	-98.507,73	-98.507,73
Erwirtschaftetes Eigenkapital	14.771.072,12	12.555.844,21
Kumuliertes sonstiges Konzernergebnis	-3.476.538,18	-3.476.538,18
	<b>30.582.411,94</b>	<b>28.367.184,03</b>
<b>Langfristige Verbindlichkeiten</b>		
Langfristige Finanzverbindlichkeiten	44.979.690,50	51.837.063,55
Pensionsrückstellungen	42.564.562,33	41.828.897,33
Sonstige Rückstellungen	1.027.417,93	802.667,11
Sonstige Verbindlichkeiten	2.890.115,89	18.941,91
Latente Steuern	2.297.442,68	2.879.833,45
	<b>93.759.229,33</b>	<b>97.367.403,35</b>
<b>Kurzfristige Verbindlichkeiten</b>		
Kurzfristige Finanzverbindlichkeiten	11.086.962,80	3.537.825,30
Rückstellungen	4.307.795,30	3.719.902,80
Verbindlichkeiten aus Lieferungen und Leistungen	2.902.079,55	2.646.036,61
Passivischer Überhang aus Fertigungsaufträgen	113.616,96	21.782,02
Ertragsteuerverbindlichkeiten	2.185.634,85	1.077.475,40
Sonstige Verbindlichkeiten	20.704.435,31	23.008.428,97
	<b>41.300.524,77</b>	<b>34.011.451,10</b>
	<b>165.642.166,04</b>	<b>159.746.038,48</b>

**DATAGROUP. We manage IT.**

**DATAGROUP SE**

Wilhelm-Schickard-Straße 7 ■ 72124 Pliezhausen  
Fon 07127 970-000 ■ Fax 07127 970-033  
kontakt@datagroup.de ■ www.datagroup.de

# Halbjahresbericht der DATAGROUP SE, Pliez- hausen, für das 1. Halbjahr 2016/2017



## Konzern-Kapitalflussrechnung

	01.10.2016 - 31.03.2017	01.10.2015 - 31.03.2016
	EUR	EUR
<b>Cashflow aus betrieblicher Geschäftstätigkeit</b>		
Periodenüberschuss	4.486.965,61	1.318.171,91
Erhaltene Zinsen	-149.388,83	-110.954,92
Bezahlte Zinsen	1.005.927,74	1.094.640,94
Abschreibungen im Umlaufvermögen	0,00	0,00
Abschreibungen im Anlagevermögen	3.860.616,46	3.167.154,19
Veränderung der Pensionsrückstellungen	735.665,00	-94.345,98
Gewinn (-) / Verlust (+) aus Anlagenabgängen	-1.093,60	1.295,00
Zunahme (-) / Abnahme (+) der Forderungen bzw. der Verbindlichkeiten gegenüber Anteilseignern, verbundenen und Beteiligungsunternehmen	735.316,14	1.228.737,96
Zunahme (-) / Abnahme (+) der Vorräte, der Forderungen aus Lieferungen und Leistungen sowie anderer Aktiva	1.523.497,43	-1.276.153,98
Zunahme (+) / Abnahme (-) der Verbindlichkeiten aus Lieferungen und Leistungen sowie anderer Passiva	1.514.532,26	-3.912.715,44
Sonstige zahlungsunwirksame Vorgänge	-10.104,95	-297.000,14
<b>Mittelzufluss aus betrieblicher Geschäftstätigkeit</b>	<b>13.701.933,25</b>	<b>1.118.829,54</b>
<b>Cashflow aus Investitionstätigkeit</b>		
Einzahlungen aus Veräußerung von Gegenständen des Sachanlagevermögens	3.378,85	50.315,00
Auszahlungen für Investitionen in das Sachanlagevermögen	-4.770.541,44	-116.531,73
Einzahlungen aus Abgängen von immateriellen Vermögenswerten	159.758,39	615,00
Auszahlungen für Investitionen in immaterielle Vermögenswerte	-1.130.757,88	-604.668,43
Auszahlungen für Investitionen in Finanzanlagen	-6.812.500,00	-530.375,53
Einzahlungen aus der Rückführung von Finanzanlagen	3.267.500,00	2.080.000,00
Auszahlungen für Investitionen in vollkonsolidierte Unternehmen	-394.735,68	-31.720,27
Erhaltene Zinsen	149.388,83	110.954,92
<b>Für Investitionstätigkeit eingesetzte Nettozahlungsmittel</b>	<b>-9.528.508,93</b>	<b>958.588,96</b>
<b>Cashflow aus Finanzierungstätigkeit</b>		
Auszahlung für Dividendenausschüttung	-2.271.737,70	-1.893.114,75
Einzahlungen (+) / Auszahlungen (-) für Finance Lease Verträge im Rahmen der Investition in eigenes Sachanlagevermögen	548.174,02	625.468,20
Einzahlungen (+) / Auszahlungen (-) für Leasingverträge mit Kunden	-1.109.828,58	-1.236.819,44
Auszahlungen für die Tilgung von Verbindlichkeiten gegenüber Kreditinstituten	-125.000,00	-8.625.000,00
Einzahlungen aus der Aufnahme von Verbindlichkeiten gegenüber Kreditinstituten	0,00	6.400.000,00
Bezahlte Zinsen	-1.005.927,74	-1.094.640,94
<b>Für Finanzierungstätigkeit eingesetzte Nettozahlungsmittel</b>	<b>-3.964.320,00</b>	<b>-5.824.106,94</b>
<b>Veränderung der liquiden Mittel</b>	<b>209.104,33</b>	<b>-3.746.688,44</b>
Liquide Mittel zu Beginn der Periode	24.424.218,26	2.072.356,16
Liquide Mittel am Ende der Periode	24.633.322,59	-1.674.332,28

**DATAGROUP. We manage IT.**

**DATAGROUP SE**  
Wilhelm-Schickard-Straße 7 ■ 72124 Pliezhausen  
Fon 07127 970-000 ■ Fax 07127 970-033  
kontakt@datagroup.de ■ www.datagroup.de

**Halbjahresbericht der  
DATAGROUP SE, Pliez-  
hausen, für das  
1. Halbjahr 2016/2017**



## Konzern-Eigenkapitalveränderungsrechnung

01.10.2016 bis 31.03.2017

	Gezeichnetes Kapital	Kapitalrücklage	Kapital- rückzahlung	Erwirtschaftetes Konzern- eigenkapital	Kumuliertes sonstiges Konzernergebnis			Gesamt
					Erfolgs- neutrale Veränderungen	Ergebnis aus versicherungs- mathematischen Gewinnen und Verlusten	Summe	
	EUR	EUR	EUR	EUR	EUR	EUR	EUR	EUR
Stand zu Beginn des Geschäftsjahres	7.590.000,00	11.796.385,73	-98.507,73	12.555.844,21	-1.625.377,21	-1.851.160,97	-3.476.538,18	28.367.184,03
Ausschüttung Dividende	0,00	0,00	0,00	-2.271.737,70	0,00	0,00	0,00	-2.271.737,70
Periodenüberschuss	0,00	0,00	0,00	4.486.965,61	0,00	0,00	0,00	4.486.965,61
<b>Stand am Ende des Geschäftsjahres</b>	<b>7.590.000,00</b>	<b>11.796.385,73</b>	<b>-98.507,73</b>	<b>14.771.072,12</b>	<b>-1.625.377,21</b>	<b>-1.851.160,97</b>	<b>-3.476.538,18</b>	<b>30.582.411,94</b>

**DATAGROUP. We manage IT.**

**DATAGROUP SE**  
Wilhelm-Schickard-Straße 7 ■ 72124 Pliezhausen  
Fon 07127 970-000 ■ Fax 07127 970-033  
kontakt@datagroup.de ■ www.datagroup.de



**Halbjahresbericht der  
DATAGROUP SE, Pliez-  
hausen, für das  
1. Halbjahr 2016/2017**



01.10.2015 bis 31.03.2016

	Gezeichnetes Kapital	Kapitalrücklage	Kapital- rückzahlung	Erwirtschaftetes Konzern- eigenkapital	Kumuliertes sonstiges Konzernergebnis			Gesamt
					Erfolgs- neutrale Veränderungen	Ergebnis aus versicherungs- mathematischen Gewinnen und Verlusten	Summe	
	EUR	EUR	EUR	EUR	EUR	EUR	EUR	EUR
Stand zu Beginn des Geschäftsjahres	7.590.000,00	11.796.385,73	-98.507,73	8.733.490,30	-1.625.377,21	-2.345.437,02	-3.970.814,23	24.050.554,07
Ausschüttung Dividende	0,00	0,00	0,00	-1.893.114,75	0,00	0,00	0,00	-1.893.114,75
Periodenüberschuss	0,00	0,00	0,00	1.318.171,91	0,00	0,00	0,00	1.318.171,91
<b>Stand am Ende des Geschäftsjahres</b>	<b>7.590.000,00</b>	<b>11.796.385,73</b>	<b>-98.507,73</b>	<b>8.158.547,46</b>	<b>-1.625.377,21</b>	<b>-2.345.437,02</b>	<b>-3.970.814,23</b>	<b>23.475.611,23</b>

**DATAGROUP. We manage IT.**

**DATAGROUP SE**  
Wilhelm-Schickard-Straße 7 ■ 72124 Pliezhausen  
Fon 07127 970-000 ■ Fax 07127 970-033  
kontakt@datagroup.de ■ www.datagroup.de

## Halbjahresbericht der DATAGROUP SE, Pliez- hausen, für das 1. Halbjahr 2016/2017



## Konzern-Anhang

### Allgemeines

Der Zwischenabschluss des DATAGROUP-Konzerns zum 31. März 2017 wurde in Übereinstimmung mit den International Financial Reporting Standards (IFRS), wie sie in der Europäischen Union (EU) anzuwenden sind, aufgestellt. Der Abschluss wurde nicht geprüft.

Hinsichtlich der angewandten Bilanzierungs- und Bewertungsmethoden verweisen wir auf die Ausführungen in unserem Geschäftsbericht zum 30.09.2016. Die Methoden wurden nicht angepasst.

In den Zwischenabschluss sind neben der Muttergesellschaft DATAGROUP SE 17 (zum 30.09.2016 17) inländische Tochterunternehmen im Wege der Vollkonsolidierung einbezogen.

### Geschäfte mit verbundenen und nahestehenden Unternehmen bzw. Personen

Als verbundene und nahestehende Unternehmen bzw. Personen wurden die Vorstände und Geschäftsführer der einzelnen DATAGROUP-Gesellschaften sowie deren nahe Familienangehörige, die HHS Beteiligungsgesellschaft mbH und deren Tochterunternehmen identifiziert.

Geschäfte mit verbundenen sowie nahestehenden Unternehmen und Personen betreffen im Wesentlichen den Verrechnungsverkehr, Kontokorrent- und Darlehensbeziehungen sowie Dienstleistungsverträge. Diese Geschäfte wurden zu marktgerechten Konditionen abgewickelt.

### Kontakt

DATAGROUP SE  
Dr. Michael Klein  
Investor Relations  
Wilhelm-Schickard-Straße 7  
D – 72124 Pliezhausen  
Fon 07127 / 970-059  
Fax 07127 / 970-033  
[Michael.Klein@datagroup.de](mailto:Michael.Klein@datagroup.de)  
[www.datagroup.de](http://www.datagroup.de)

### DATAGROUP. We manage IT.

DATAGROUP SE  
Wilhelm-Schickard-Straße 7 • 72124 Pliezhausen  
Fon 07127 970-000 • Fax 07127 970-033  
[kontakt@datagroup.de](mailto:kontakt@datagroup.de) • [www.datagroup.de](http://www.datagroup.de)